

mestic®

Split unit airconditioner SPA-3000



Baby it's
COOL
INSIDE

SMART ADVENTURE



Innehållsförteckning

1. Säkerhetsföreskrifter
2. Tekniska data
3. Elschema
4. Packlista
5. Delarnas beteckningar
6. Installation av luftkonditioneringsystemet
7. Bruksanvisning
8. Lista över felkoder
9. Felsökningsguide
10. Underhåll

Korrekt bortskaffning av denna produkt

Överensstämmelseförklaring

1. Säkerhetsföreskrifter

Varning

Vid användning av detta luftkonditioneringsssystem är det viktigt att du alltid följer säkerhetsföreskrifterna. Detta förebygger personskador, elektriska stötar och produktskador. Läs alla instruktioner före installation och användning.

- Läs bruksanvisningen före användning.
- Om användningsvillkoren inte följs åtar sig tillverkaren inget ansvar för eventuella skador som uppstår till följd av användningen av denna apparat.
- Förvara bruksanvisningen, garantibeviset och kvittot på ett säkert sätt.
- Barn ska hållas under tillsyn så att de inte kan leka med apparaten. Denna apparat är inte avsedd att användas av barn under 8 år eller personer med nedsatt fysisk eller mental förmåga, eller brist på erfarenhet och kunskap, om de inte övervakas eller först får instruktioner angående säker användning av apparaten av en person som ansvarar för deras säkerhet.
- Använd aldrig apparaten om den är synligt skadad eller om det finns skador på sladden.
- Reparera aldrig apparaten själv om apparaten, sladden eller stickkontakten är skadad. Låt alltid tillverkaren eller en kvalificerad tekniker göra detta.
- Apparaten är inte avsedd för kommersiell användning.
- Använd och förvara alltid apparaten på en torr plats.
- Använd aldrig tillbehör som inte rekommenderas av tillverkaren.
- Denna apparat är endast avsedd för hushållsbruk och endast för angivet ändamål.
- Det är förbjudet att ändra denna produkt (eller delar av den).
- Anslut aldrig flera elektriska apparater till samma eluttag. Detta kan orsaka överbelastning och överhettning.
- Det är förbjudet att placera det portabla luftkonditioneringsystemet (inomhus- och utomhusenhet) där det kan utsättas för regn eller vatten. Varningar
- Avståndet till brinnande föremål ska vara minst 2 meter, som brandförebyggande åtgärd.
- Det är strängt förbjudet för användare att fylla på köldmedium.
- Dra inte direkt i slangen och låt den inte skadas av vassa föremål. Om slangen är skadad, använd inte produkten utan kontakta återförsäljaren för reparation.

Placering av luftkonditioneringsystemet

Luftkonditioneringsystemet måste placeras på en fast, plan yta (observera att luftkonditioneringsystemet inte får luta medan det används). Detta mobila luftkonditioneringsystem får inte installeras på följande platser:

1. Nära starka värmekällor eller där det förekommer ångor och brandfarlig eller explosiv gas.
2. I miljöer där det finns kemikalier (flyktiga ämnen, organiska lösningsmedel etc.)
3. I våt miljö. Om det börjar regna måste luftkonditioneringsystemet tas bort från fönstret.
4. Vid utomhusbruk måste luftkonditioneringsystemet skyddas mot regn och annat vatten.

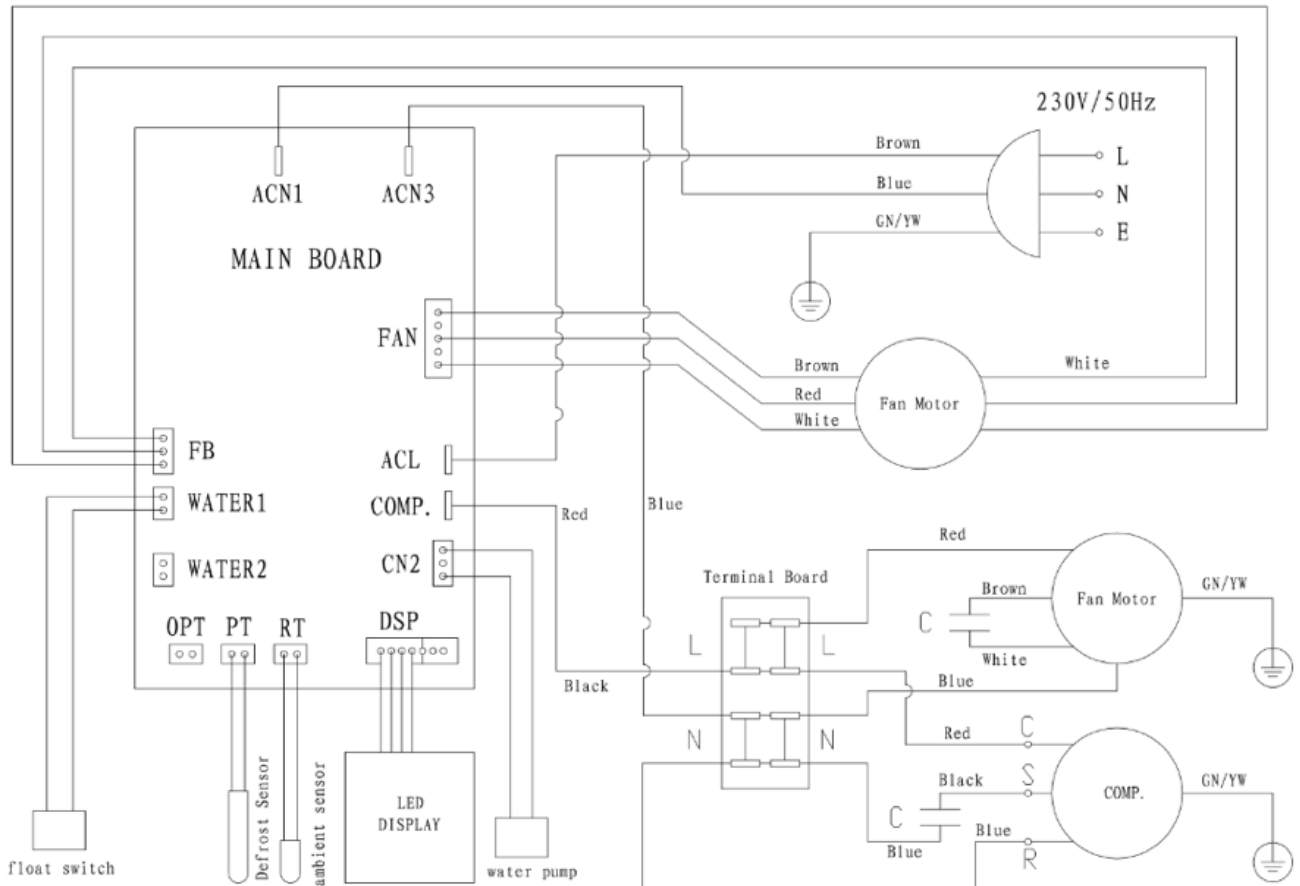
Följ även följande anvisningar:

1. Produkten måste alltid stå upprätt. Låt inte apparaten luta eller stå upp och ner.
2. Försök hålla luftkonditioneringsystemet upprätt när du flyttar eller bär det. Säkerställ att det inte skakas eller tappas.
3. Säkerställ att luftöppningarna inte är igensatta och att luftcirkulationen kring apparaten är fri.
4. För inte in föremål genom luftintags- eller luftutsläppsgallren. Föremål kan komma i kontakt med elektriska komponenter eller med fläkthjulet, vilket kan orsaka fara.
5. Placera inte tunga föremål på produkten.
6. Ta alltid ut stickkontakten ur eluttaget innan luftkonditioneringsystemet flyttas, underhålls eller ställs undan.
7. Dra inte apparaten i sladden för att flytta den.
8. Rengör dammskyddet på luftintaget minst en gång i månaden.
9. Om apparaten inte ska användas under en längre tid måste den förvaras på en sval och torr plats. Rengör och torka luftkonditioneringsystemet i god tid.

2. Tekniska data

Spänning	220~240V 50/60Hz	Luftflödeskapacitet	250-300 m3/h
Kylkapacitet	3050 BTU (895W)	Avfuktningsskapacitet	0,95 L p/u
Effekt	405W	Skyddsklass	IP24
Köldmedium	R290(120g)	Kompressortyp	Rotortyp
Mått, inomhusenhet	45.4 X 30.8 X 20.4cm	Ljudnivå	53 dB
Mått, utomhusenhet	44.3 X 37.3 X 20.1cm	Vikt	22,5 kg

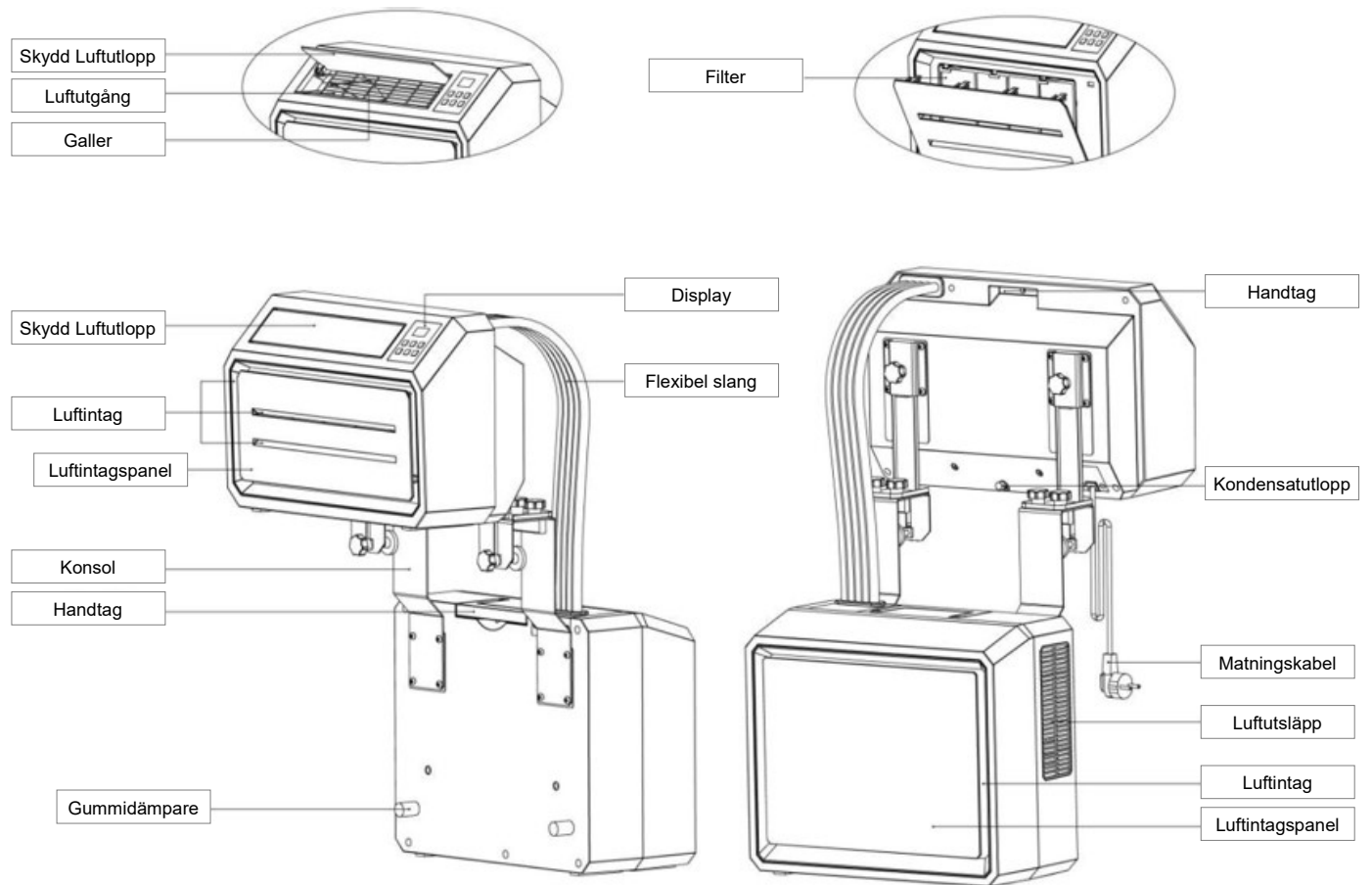
3. Elschema



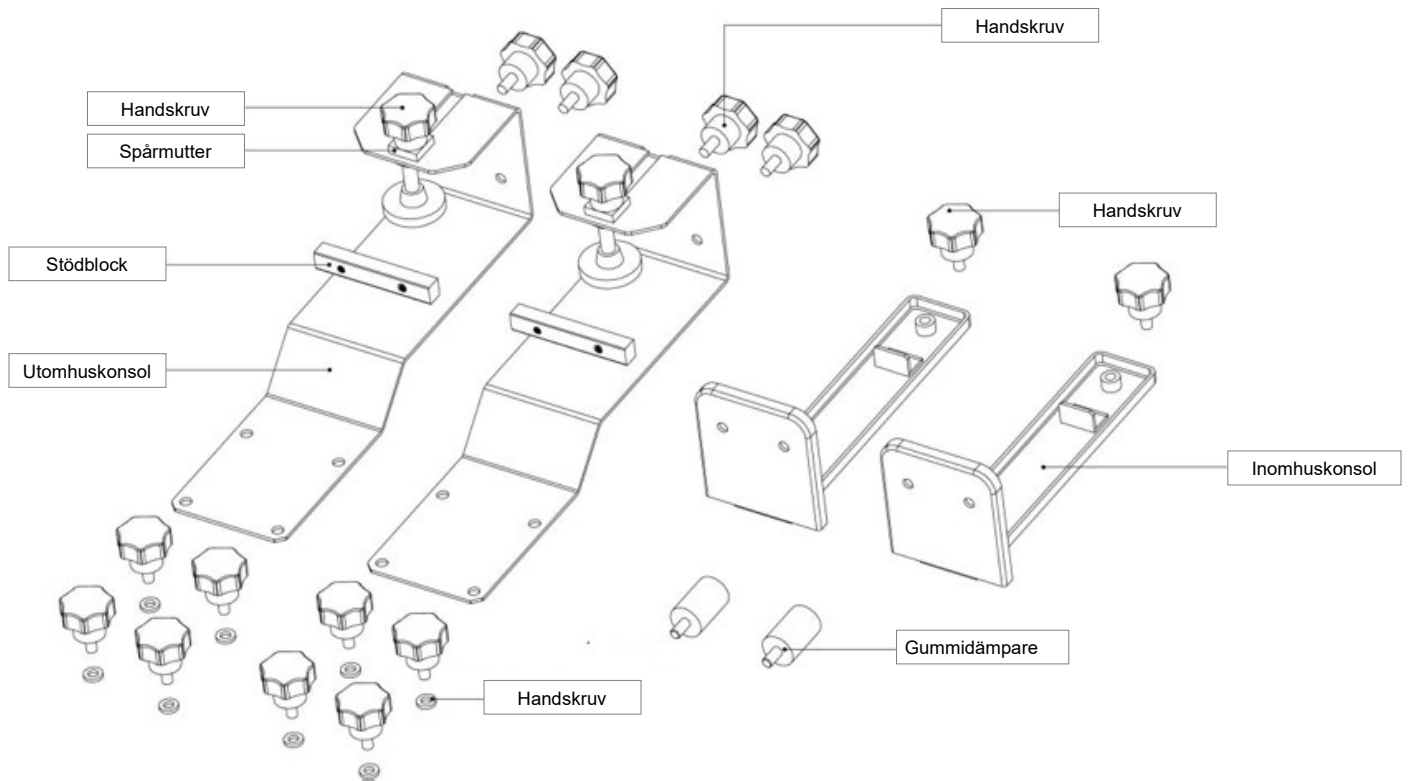
4. Packlista

Namn	Antal
Inomhusenhet	1
Utomhusenhet	1
Dräneringsslang	1
Utomhuskonsol	2
Inomhuskonsol	2
Gummidämpare	2
Stödblock	2
Handskruvar	6
Skruvar	16

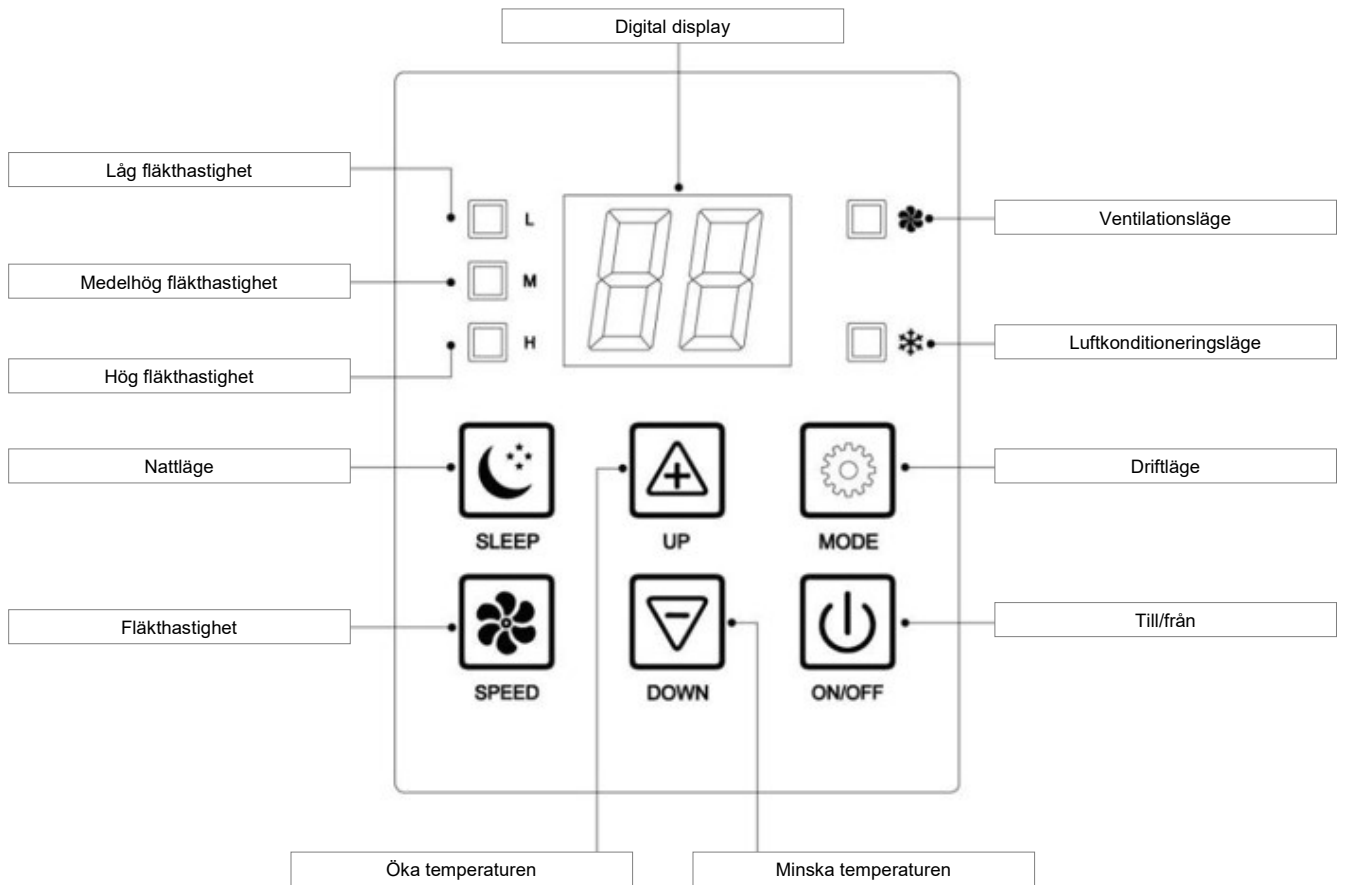
5. Delarnas beteckning



Tillbehör

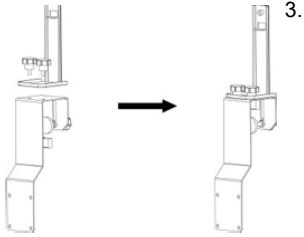


Display

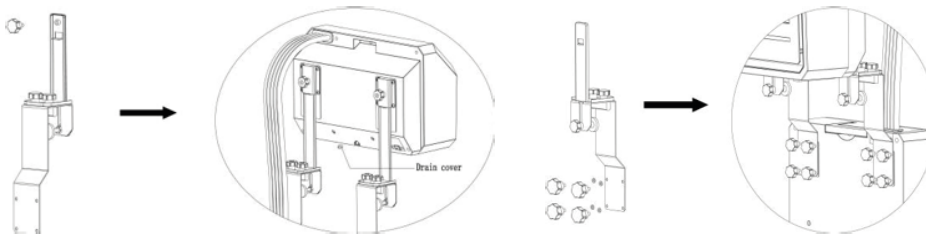


6. Installation av luftkonditioneringsystemet

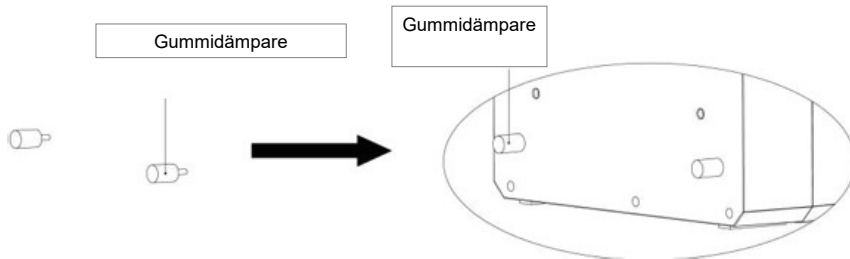
1. Packa upp apparaten och tillbehören och kontrollera att slangen mellan inomhus- och utomhusenheten är korrekt ansluten. Kontrollera även att condensatslangen har ett gummilock. Kontrollera slutligen att alla tillbehör finns med.
2. Installera tillbehören så som visas i bilden. Montera den yttre konsolen på stödblocket och den inre konsolen genom att dra åt handskruvarna. Så bildas bärhandtaget.



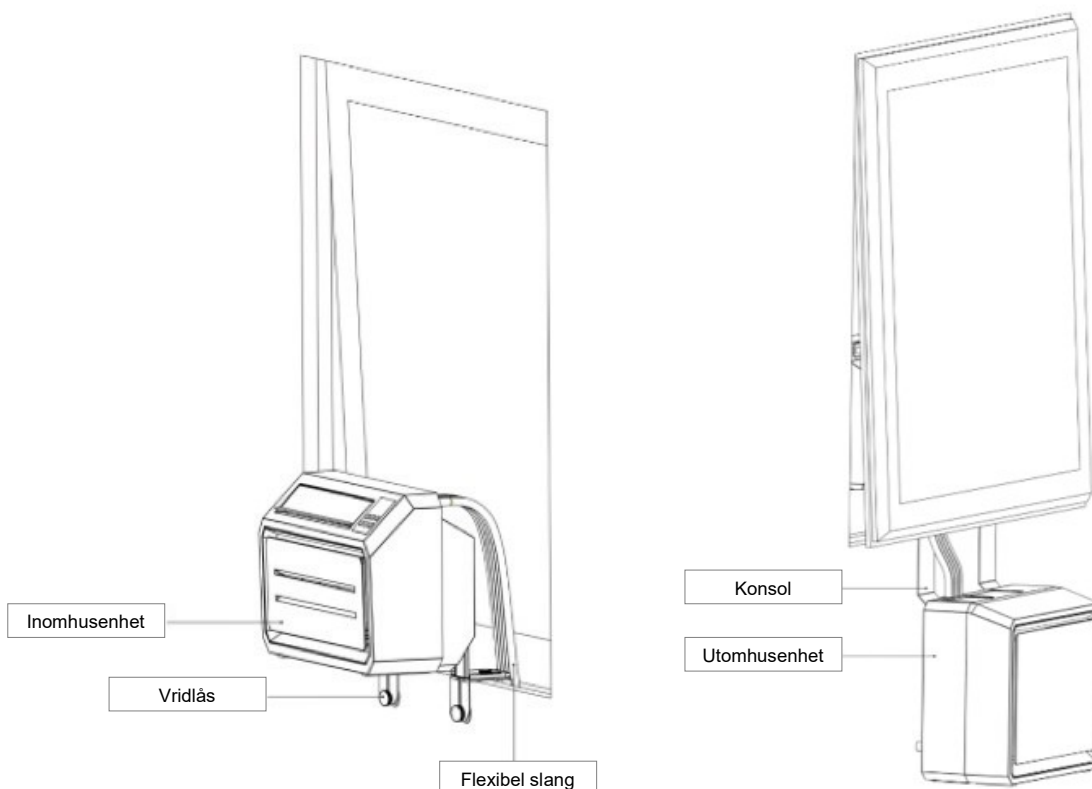
- 2.1 Installera konsolen så som visas i bilden nedan. Installera inomhus- och utomhusenheterna på konsolen för att fixera de två delarna. Fäst enheterna på konsolen genom att dra åt handskruvarna i respektive hål.



- 2.2 Placera gummidämparna på baksidan av utomhusenheten.



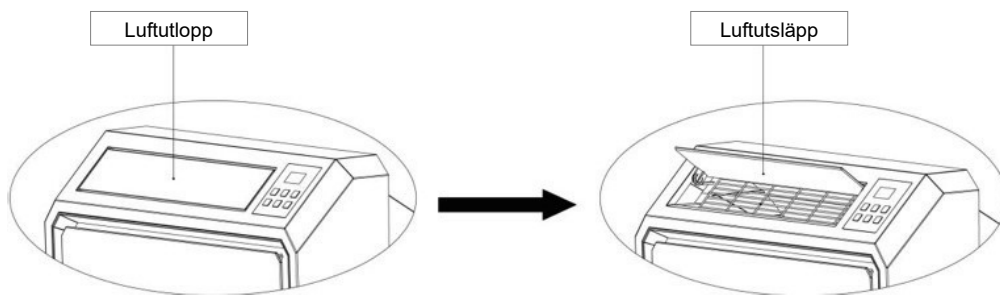
- 2.3 Installera hela apparaten i husvagnsfönstret och skruva fast konsolen ordentligt (se bild).



7. Bruksanvisning

Öppna luftutsläppet

Rikta manuellt luftutsläppet uppåt så att det öppnas helt (se bild)



Starta luftkonditioneringsystemet

Anslut apparaten till eluttaget. Om du hör en kort pipsignal och ser att kontrollpanelen tänds och omedelbart släcks på nytt betyder det att apparaten är aktiverad

För att starta

Tryck på till/från-knappen för att starta apparaten. Om du hör två korta pipsignaler och temperaturen visas på apparatens display har luftkonditioneringsystemet startats.

När luftkonditioneringsystemet är påslaget är temperaturen som standard inställd på 22 °C. Lamporna "(M) medelhög fläkthastighet" och "Luftkonditionering" tänds och fläkten i inomhusenheten startar. Temperatursensorn mäter omgivningstemperaturen. Om den överstiger 22 °C startar utomhusenheten för att sänka temperaturen. Är omgivningstemperaturen redan under 22 °C? Då startar inte utomhusenheten.

Fläkthastighet

När knappen "SPEED" trycks in kan apparaten avge en kort pipsignal. Med den knappen ställer man inomhusenhetens fläkt på "(L) Låg fläkthastighet", "(M) Medelhög fläkthastighet" eller "(H) Hög fläkthastighet". Motsvarande lampor visar vilken inställning som är vald.

Växling mellan AC-läge och fläktläge

Genom att trycka på knappen "MODE" växlar man från AC-läge till fläktläge. Lampan intill fläktsymbolen tänds och lampan intill AC-symbolen släcks. Kompressorn samt fläkten i utomhusenheten stängs av. Bara fläkten i inomhusenheten fortsätter att arbeta. Därmed ger apparaten behaglig ventilation men ingen kylning. Tryck ännu en gång på knappen "MODE" för att återgå till AC-läge.

Temperaturinställning

När du trycker på knappen "UP" avger apparaten en kort pipsignal varje gång. Temperaturen ökas med 1 °C för varje tryckning. Högsta möjliga temperaturinställning är 30 °C.

När du trycker på knappen "DOWN" avger apparaten en kort pipsignal varje gång. Temperaturen sänks med 1 °C för varje tryckning. Lägsta möjliga temperaturinställning är 16 °C.

Nattläge

Tryck på knappen "SLEEP" för att aktivera nattläget. Efter 6 sekunder släcks alla lampor och den digitala displayen och luftkonditioneringsystemet övergår till nattläge. Inomhusenhetens fläkt fortsätter att gå med låg (L) fläkthastighet. På så sätt kommer du inte att störas av ljus- och ljudsignaler, och du kan sova lugnt. När du trycker på en knapp på kontrollpanelen ger apparaten en kort pipsignal och återgår till sitt ursprungliga driftläge.

Avstängning

Tryck på till/från-knappen för att stänga av apparaten. Apparaten ger en lång pipsignal och alla lampor släcks. Apparaten stängs av och övergår till standby-läge tills den startas igen.

8. Felkodlista

Om apparaten inte fungerar eller fungerar felaktigt:

Kontrollera om en felkod visas på displayen. Se felkodstabellen för en lösning. Om ingen felkod visas på displayen, gå igenom feltabellen för att hitta en lösning.

Felkoder		
Felkod	Orsak	Lösning
E1	Fel på inomhustemperatursensorn	Kontakta återförsäljare
E2	Fel på systemtemperatursensorn	
E3	Otillräcklig mängd köpmedium	
E4	Fläktfel	
E5	Fel på kondensatpumpen	

9. Felsökningsguide

Felsökningsguide		
Problem	Orsak	Lösning
Apparaten startar inte	Ingen elektrisk matning	Sätt på elektrisk matning
	Fel på eluttaget	Bryt spänningen och kontrollera/reparerar eluttaget
	Okänd orsak	Kontakta återförsäljaren
Svagt luftflöde eller bristande kyleffekt	Lägsta fläkthastighet vald	Välj medelhög eller hög fläkthastighet
	Luftfiltret smutsigt	Kontrollera och rengör filtret
	Inomhusenhetens luftintag eller luftutsläpp är blockerade	Kontrollera om apparaten är igensatt och åtgärda eventuella problem
	Utomhusenhetens luftintag eller luftutsläpp är blockerade	Kontrollera om apparaten är igensatt och åtgärda eventuella problem.
	Omgivningstemperaturen är för låg eller för hög	Omgivningstemperaturen måste vara mellan 16 och 40 °C.
	Otillräcklig spänning från eluttaget	Kontakta en elektriker eller använd ett annat eluttag
	Endast ventilation men ingen kyleffekt	Apparaten är inställd på ventilationsläge AC-läget har just stängts av automatiskt
Onormala ljud eller vibrationer	Konsolerna är inte korrekt monterade på fordonet, eller är apparatens fästskruvar inte tillräckligt åtdragna	Kontrollera att konsolerna sitter ordentligt fast och att apparatens fästskruvar är väl åtdragna
Vatten läcker från inomhusenheten	Gummiproppen på undersidan av inomhusenheten saknas eller är inte tillräckligt intryckt	Kontrollera eller byt gummiproppen.
	Apparaten är inte rakt monterad	Apparate måste monteras horisontellt (maximal vinkelavvikelse 3°)
Apparaten avger en ovanlig lukt	Det finns ett allvarligt problem	Stäng av apparaten omedelbart och kontakta återförsäljaren

10. Underhåll

Rengöring

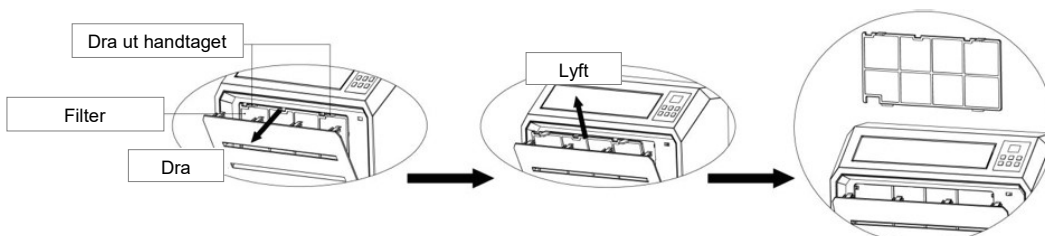
Varning: Dra stickkontakten ur eluttaget innan du rengör produkten.

Rengöring av utsidan:

Torka av utsidan med en fuktig trasa. Torka sedan apparaten noggrant med en torr trasa. Låt inte vatten eller rengöringsmedel komma in i apparaten. Rengör inte luftkonditioneringsystemet med aggressiva rengöringsmedel eller organiska lösningsmedel.

Rengöring av filtret:

Det är viktigt att regelbundet avlägsna damm från filtret. Ta ut filtret så som visas i bilden nedan. Rengör filtret med kranvatten och/eller dammsugare för att avlägsna all smuts. Låt filtret torka innan du sätter tillbaka det i luftkonditioneringsystemet. Använd inte vatten som är varmare än 40 °C för rengöring och exponera inte filtret för solljus

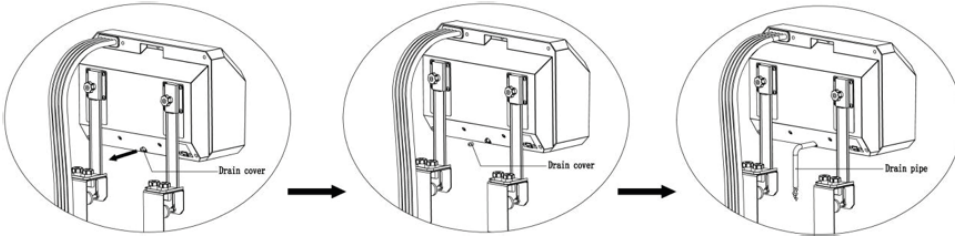


Underhåll

Ta av gummilocket från kondensatutloppet och töm kondensatet ur apparaten i ett lämpligt avlopp innan du förvarar luftkonditioneringssystemet under längre tid. Sätt sedan tillbaka gummilocket.

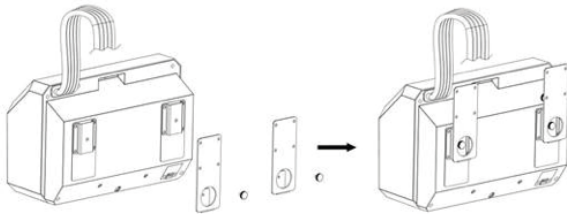
Rengör luftkonditioneringssystem i enlighet med anvisningarna i avsnitten om rengöring.

Förvara luftkonditioneringssystemet på en sval och torr plats. Vi rekommenderar att du förvarar luftkonditioneringssystemet i sin originalförpackning. Detta förhindrar att smuts och damm ansamlas på apparaten.

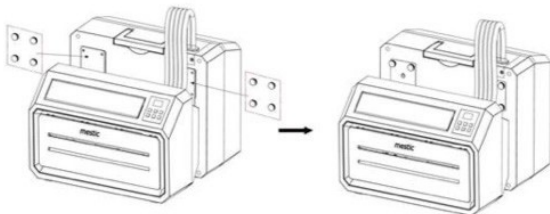


Förvaring och transport

Du kan enkelt transportera luftkonditioneringssystemet och förvara det i kompakt format. Använd handskruvarna för att montera handtaget på inomhusenheten, så som visas i bilden.



Använd handskruvarna för att montera handtaget på inomhusenheten, så som visas i bilden. Därmed uppstår en kompakt helhet som är enkel att transportera och förvara. Förvara luftkonditioneringssystemet på en sval och torr plats.



Korrekt bortskaffning av denna produkt

Denna symbol betyder att produkten inte ska bortskaffas som vanligt hushållsavfall (2012/19/EU). Återvinn produkten ansvarsfullt för att främja hushållning med naturresurser och för att förhindra potentiell skada på miljön eller människors hälsa. Vill du returnera en uttjänt produkt? Läs återförsäljarens garantivillkor. Återförsäljaren tar emot produkten för miljöriktig återvinning.

Försäkran om överensstämmelse

Vi, Gimeg Nederland B.V., förklarar härmed att produkten SPA-3000, har konstruerats och tillverkats enligt följande europeiska standarder och föreskrifter, i enlighet med förordning (EU) 206/2012:

EN 60335-1:2012+A11+A13+ A1 +A2+A14
EN 60335-2-40:2003+A11+A12
+A1+A2+A13 EN 62233: 2008
EN 55014-1:2017
EN 55014-2:2015
EN 61000-3-3:2013+A1 EN IEC
61000-3-2 2019

En fullständig försäkran om överensstämmelse kan beställas från adressen som visas på baksidan

mestic[®]

Importer:

Gimeg Nederland B.V.

Strijkviertel 27

3454 PH De Meern

The Netherlands